

La Corporate Governance



La Società aderisce al codice di autodisciplina degli emittenti quotati promossa da Borsa Italiana S.p.A., nell'edizione rivisitata del 2006 (di seguito, il "Codice"), che recepisce le migliori prassi nazionali ed internazionali elaborate in materia di governo societario di emittenti quotati.

Il modello organizzativo è adottato in conformità del D. Lgs 231/01 e ispirato ai principi espressi nelle "Linee guida per la costruzione del modello di organizzazione, gestione e controllo" approvate e successivamente aggiornate da Confindustria in data 7 marzo 2002.

Annualmente la Società informa sul proprio sistema di governo societario e sull'adesione al Codice mediante una relazione, che rimane a disposizione degli azionisti con la documentazione prevista per l'assemblea di bilancio ed inviata a Borsa Italiana S.p.A., che la mette a disposizione del pubblico. La relazione è inoltre pubblicata sul sito internet della Società (www.lottomaticagroup.com).

Operazioni con parti correlate

Il Consiglio di Amministrazione di Lottomatica Group S.p.A. ha approvato nel corso della riunione dello scorso 15 novembre 2010 le nuove disposizioni in materia di operazioni con parti correlate che recepiscono le disposizioni del regolamento Consob 12 marzo 2010, n. 17221. Il nuovo regolamento prevede due diverse procedure principali da seguire laddove si delinei un'operazione con parti correlate rilevante, in termini dimensionali, caratterizzate da differenti livelli di obblighi informativi e di vincolatività del preventivo parere di un comitato composto esclusivamente da amministratori indipendenti. In particolare, si hanno operazioni "maggiormente rilevanti" quando il valore dell'operazione, o le attività o le passività dell'ente o del ramo aziendale oggetto dell'operazione, eccedano il 5% dell'attivo o del patrimonio consolidati della Società; mentre, al contrario, spetta alla Società fissare a propria discrezione una soglia per le operazioni di "minore rilevanza". Di conseguenza, le operazioni con parti correlate di valore inferiore a quanto sopra indicato, nonché - tra le altre - le operazioni con o tra controllate od enti sottoposti ad un'influenza notevole, sarebbero totalmente escluse fintantoché, quanto a queste ultime, non vi siano parti correlate della Società (diverse da sue controllate) titolari di partecipazioni significative nel capitale delle controllate o degli enti sottoposti ad influenza notevole coinvolti.

 La Società è organizzata secondo il modello tradizionale, che si articola nell'Assemblea dei Soci, nel Consiglio di Amministrazione e nel Collegio Sindacale. 

Il modello di Governance

Ai tradizionali organi sociali si aggiungono il Comitato Esecutivo, il Comitato per il Controllo Interno ed il Comitato per la Remunerazione, nell'ambito del Consiglio di Amministrazione, nonché il Dirigente Preposto alla redazione dei documenti contabili societari, il Consigliere di Amministrazione incaricato di sovrintendere alla funzionalità del sistema di Controllo Interno ed il Preposto al Controllo Interno e l'Organismo di Vigilanza istituito ai sensi del Decreto Legislativo 8 giugno 2001, n. 231.

La composizione degli Organi di Governance è prevalentemente maschile, 23 membri su 24 hanno un'età superiore a 50 anni.

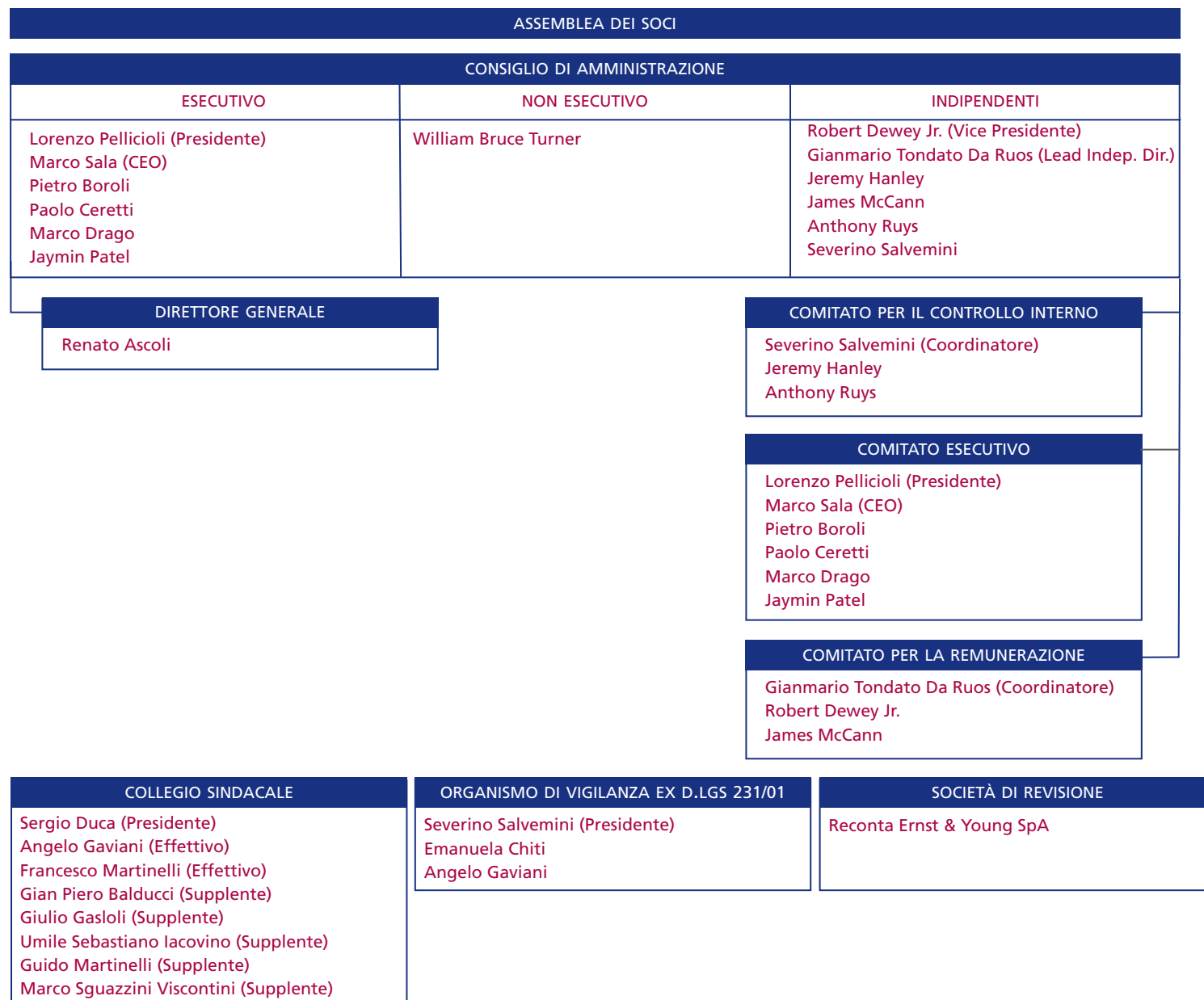
Il Consiglio di Amministrazione

I candidati amministratori e gli amministratori eventualmente cooptati sono invitati a valutare se ritengono di poter svolgere diligentemente il proprio incarico. In particolare, ciascun candidato è invitato a tenere conto del numero di cariche di amministratore o sindaco ricoperte in altre società quotate in mercati regolamentati, anche esteri o di rilevanti dimensioni. Tali incarichi vengono portati all'attenzione dell'assemblea, al momento della nomina, e del Consiglio di Amministrazione - quando è chiamato a valutare periodicamente la sussistenza in capo ai propri membri delle condizioni necessarie al diligente svolgimento degli incarichi assegnati - e riportati nella relazione annuale sulla corporate governance.

Il Consiglio non è a conoscenza di eventuali attività esercitate da parte degli amministratori in concorrenza con la Società, né l'assemblea ha pertanto preventivamente autorizzato tali attività così come previsto dall'articolo 2390 del Codice Civile.

Inoltre, la controllante De Agostini S.p.A. segue procedure rigorose nella selezione dei candidati amministratori da sottoporre all'approvazione dell'Assemblea, al pari del Consiglio nel caso di amministratori cooptati. Tali procedure hanno finora concorso ad assicurare una composizione diversificata del Consiglio ed un elevato mix di competenze nei settori in cui la Società opera.

FIG. 11 - LA STRUTTURA DI GOVERNANCE DI LOTTOMATICA GROUP AL 31 DICEMBRE 2010



La remunerazione

La remunerazione degli amministratori delegati della Società e delle controllate, come pure del top management, è normalmente legata ai risultati economici conseguiti dalla Società e/o al raggiungimento di obiettivi specifici attraverso i c.d. "management by objective", e/o piani di attribuzione di azioni (c.d. "stock granting") e/o di opzioni di sottoscrizione di azioni Lottomatica (c.d. "stock option"), con un orizzonte temporale di maturazione medio di tre anni.

La remunerazione degli amministratori esecutivi, diversi dagli amministratori delegati, così come quella dei non esecutivi, è individuata in misura fissa in proporzione all'impegno richiesto e non è legata ai risultati economici o a obiettivi conseguiti dalla Società. Gli amministratori percepiscono inoltre un "gettone" per ogni riunione del consiglio o di comitato a cui partecipano.

La remunerazione degli amministratori è stabilita dall'Assemblea e, per quanto riguarda incarichi particolari, dal Consiglio di Amministrazione.

Il programma di Compliance e Governance

Lottomatica Group, essendo sottoposta a leggi e regolamentazioni di carattere globale, nonché alla supervisione da parte delle autorità vigilanti del settore delle lotterie e ai controlli effettuati dalle agenzie e dagli organismi governativi, è impegnata a garantire i più elevati standard di eticità ed integrità nella gestione delle attività aziendali e rispetta tutte le leggi e le normative che governano le attività gestite. Per questo, Lottomatica Group SpA ha adottato un programma di Compliance e Governance (il "Programma") applicabile a tutte le società del Gruppo ed ai propri dipendenti, consulenti, distributori e fornitori.

Gli elementi del programma comprendono la definizione degli standard di comportamento (il Codice di Condotta, le policy interne e le procedure), la loro comunicazione (formazione, conduzione di leadership forum e comunicazioni periodiche), la realizzazione di un canale per la comunicazione delle possibili segnalazioni, come la linea telefonica "Integrity Line", canale di comunicazione riservato, gestito da un provider indipendente, che consente alle persone di segnalare in forma anonima comportamenti non eticamente corretti e illegali. Accanto a tali strumenti si pongono ulteriori strumenti come gli indirizzi e-mail di "Ask The Board" e di "Ask The Chief Compliance Officer".

Il programma prevede anche una struttura organizzativa interna per assicurare l'esecuzione del programma e per monitorare le attività del Gruppo a livello globale.